

EL Regioonide Komitee arvamus

**„Euroopa Liidu kohalike ja piirkondlike
omavalitsuse panus ÜRO 2012. aasta
säästva arengu konverentsi“**

KADRI TILLEMANN

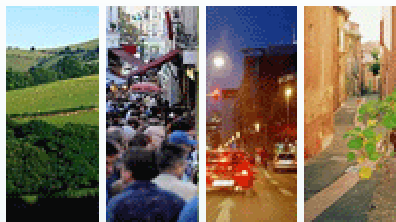
15.02.2012



EUROPEAN UNION



Committee of the Regions



EUROOPA LIIDU REGIOONIDE KOMITEE

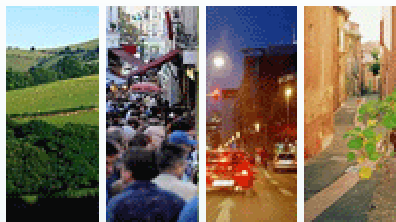
-poliitiline kogu, mis annab kohalikule ja piirkondlikule tasandile võimaluse kaasa rääkida ELi poliitika kujundamisel ja õigusaktide koostamisel;

-ELi lepingute kohaselt on komisjon, parlament ja nõukogu kohustatud konsulteerima Regioonide Komiteega uute ettepanekute osas, mis tehakse kohalikule või piirkondlikule tasandile mõju avaldavates valdkondades;

EUROPEAN UNION



Committee of the Regions



EUROOPA LIIDU REGIOONIDE KOMITEE

- Regioonide Komiteel on 344 liiget 27 ELi liikmesriigist ning komitee töö toimub kuues eri komisjonis. Komisjonid tutvuvad ettepanekutega ning peavad arutelusid selleks, et koostada ametlikke arvamusi olulistel teemadel;
- Eesti delegatsioonis 7 põhiliiget ja 7 asendusliiget linnadest-valdadest üle Eesti

Keskkonna, kliimamuutuste ja energeetika komisjoni (ENVE) pädevusvaldkonnad

- keskkonnapoliitika;
- kliimamuutused;
- taastuvenergeetika, üle-Euroopalised energiasektori võrgustikud ja uued energiapoliitikad;
- kosmosepoliitika (Galileo, GMES/Kopernikus ja muud)

- EL Regioonide Komitee arvamus „Euroopa Liidu kohalike ja piirkondlike omavalitsuse panus ÜRO 2012. aasta säästa arengu konverentsi“
- Arvamuse koostas Ilmar Reepalu, ENVE komisjoni esimees ja Malmö linnapea
- Arvamus võeti vastu 2011. aasta detsembri täiskogus

Arvamuse koostamise ajend

- 2012. aasta juunis toimub Rio de Janeiros kõrgetasemeline ÜRO säästva arengu konverents (Rio+20 konverents)
- Keskendutakse kahele teemale:
keskkonnahoidlik majandus säästva arengu ja vaesuse kaotamise kontekstis ning säästva arengu institutsiooniline raamistik

Üldisemad seisukohad

- kutsub Euroopa Ülemkogu ja Euroopa Komisjoni üles töötama välja **ELi selge ja ühtse seisukoha ÜRO konverentsi jaoks** ning tagama, et Rio de Janeiros sõlmitavatele poliitilistele kokkulepetele järgneksid ka konkreetsed meetmed.
- Sellega seoses rõhutab komitee, et **kohaliku ja piirkondliku tasandi kaasatus, pädevus ja volitused** on jätkusuutliku ühiskonna peamine eeltingimus.

Üldisemad seisukohad

- kutsub üles Rio+20 konverentsil sõnaselgelt tunnistama, et **üks peamine esilekerkiv probleem**, millega maailmas tuleb tegeleda, on **linnastumine**. Linnastumine on eriti aktuaalne kohalike omavalitsuste jaoks, sest esmajärjekorras peavad just nemad tegelema sellest tulenevate probleemide ja võimalustega. Komitee soovitab teha suuremaid jõupingutusi säästva linnaarengu edendamiseks ja toetamiseks;
- toonitab, kui oluline on arendada sidemeid ja suhteid **linnade ja neid ümbritsevate piirkondade vahel**.

Üldisemad seisukohad

- toob esile, et üks vahend, mida kasutatakse jätkusuutliku ühiskonna saavutamiseks, on **sõpruslinnade liikumine**. See on eriti tõhus siis, kui see on sisuline ja jätkusuutlik. Komitee leiab, et on vaja täiendavaid jõupingutusi, et kooskõlastada olemasolevaid algatusi ning parandada kogemuste hindamist ja levitamist;
- soovib töötada Rio+20 konverentsil välja uue alternatiivse mudeli, mille alusel saaks mõõta majanduskasvu ja heaolu **SKP-d täiendavate näitajate abil**. Vaja on näitajaid, mis arvestavad kliimamuutusi, bioloogilist mitmekesisust, ressursitõhusust ja sotsiaalset kaasatust

Roheline majandus

- toetab Euroopa Komisjoni ettepanekut, et Rio+20 konverentsil tuleks võtta vastu **rohelise majanduse tegevuskava**, milles seatakse eesmäärke ja kehtestatakse asjakohaseid näitajaid, sõnastatakse nii otsene rahvusvaheline tegevus kui ka selge raamistik üleilmseteks, ELi tasandi, riiklikeks ja **kohalikeks algatusteks** ning nimetatakse samuti nende elluviimise tähtajad;
- leiab, et kõnealune tegevuskava peaks sisaldama eraldi **peatükki kohaliku tasandi roheline majanduse kohta**

Roheline majandus

- tõstab esile komisjoni öeldut, et „rohelise majanduse nurgakiviks on **maa säästev kasutus ja säästev põllumajandus**”, ning väljendab sellest johtuvalt arvamust, et säästva linnaarengu ja ruumilise planeerimise käigus tuleks nii vähe kui võimalik ehitada viljakale põllumajandusmaale, mida vastasel korral edaspidi enam harida ei saaks

Institutsionaalne raamistik

- soovib kujundada ÜRO Keskkonnaprogrammist (UNEP) **Maailma Keskkonnaorganisatsiooni (WEO)**;
- leiab, et riigist madalama tasandi valitsustel ja kohalikel omavalitsustel peab riigivalitsuste ja ÜRO asutuste kõrval olema **koht säästva arengu institutsioonilises raamistikus**;
- sooviks näha, et Rio+20 konverentsil toetataks **keskkonnademokraatia üleilmset edendamist**. Seda võiksid teha Århusi konventsiooni osapooled, korrates Rio+20 konverentsil oma tahet avada konventsioon kogu maailmale

Täna!

Kadri Tillemann

kadri.tillemann@keilavald.ee