

Astangu Kutserehabilitatsiooni keskus

Millist abi pakub Astangu PTAK kohalikele omavalitsustele?

Linnade ja valdade päevad 2013

Tiina Kalevik



Puudealase Teabe ja Abivahendite Keskus

- ✓ Loodud 2008 aastal, ESF programmi “Töölesaamist toetavad hoolekandemeetmed 2007 - 2009” raames
- ✓ **Nõustamisteenuse** pakkumine üle Eesti, mille eesmärgiks on:
 - erivajadustega inimeste toimetuleku ja tööhõive edendamine;
 - pereliikmete hoolduskoormuse vähendamine ja tööhõive suurendamine;

Teenused

- ✓ **Abivahendialane nõustamine**
- ✓ **Keskkonna kohanduste alane nõustamine – eraisik**
 - lähtume toimetulekust, individuaalne lähenemine
 - peamiselt liikumispuudega kliendid
 - soovitud kohandamiseks
 - kodukohanduste elluviimise statistika 6 kuud peale nõustamist:
 - 2011 – 48%
 - 2012 – 30%
 - vahel parim/mõistlikum lahendus – vahetada elukohta (korterit)
- ✓ **Keskkonna kohanduste alane nõustamine – juriidiline isik/ avalikud hooned**
 - lähtume Ehitusseaduse nõuetest

Eluruumi kohandamine

Eluruumi kohandamise teenuse eesmärk on tagada isikule, kellel on raskusi eluruumis liikumise, suhtlemise või endaga toimetulekuga võimalikult iseseisev või võimalikult vähest kõrvalabi vajav turvaline toimetulek eluruumi piires ning sellesse sisenemisel ja väljumisel.

Sotsiaalministeerium (<http://www.sm.ee>)

- on kohaliku omavalitsuse tasandil osutatav tugiteenus
- on SHS järgselt KOV-ide korraldada, kohustus puudub
Isikuid, kellel on raskusi eluruumis liikumise, endaga toimetuleku või suhtlemisega, abistab valla- või linnavalitsus eluruumi kohandamisel või sobivama eluruumi saamisel (SHS, § 14 lõige 2)
- igal KOV-il oma regulatsioon
- KOV-ide erinev võimekus (suured vs väikesed)

Eluruumi kohandamine

... algab välisuksest

- **ukseesine välisukse**

- madal platvorm – künnis, teisaldatav või statsionaarne kaldtee
- trepid, astmed – kaldtee või tõstak
- majavälised liftid (nt rõdu- või aknasissepääs) – vajab fassaadimuutuse kooskõlastamist – vahel ainuke väljapääs

- **välisuks**

- ukseautomaatika – kergemini avanev/ aeglasemalt sulguv
- lävepakud – madalad lävepakud kuni 2cm, lävepaku künnised
- tuulekoda – trepikoja remontimisel nt tuulekoda ära võetud

- **uusehitis**

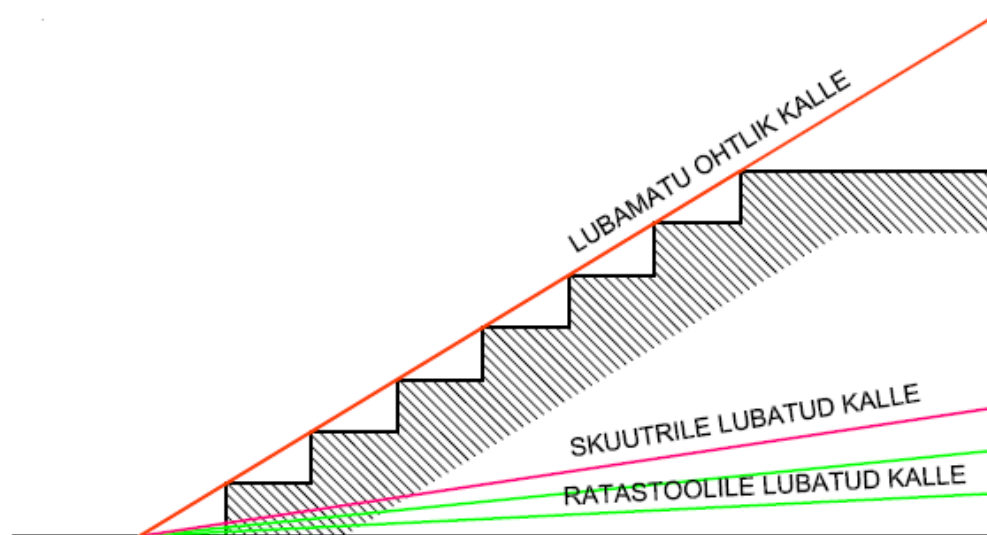
- ühetasapinnaline või kaldteega sissepääs
- lift on sisse planeeritud
- liftini on tagatud ligipääs
- vaheastmeid või erinevaid tasapindu ei esine (või on koos panduse/kaldteega)

1. kaldtee
2. pikk kaldtee (vahepeatusega)
3. vertikaalne tõstak – tõstab platvormile



Kortermaja trepid – relsid?

- relsside kasutamiseks kalle liiga suur
 - praktikas ei toimi
 - füüsiliselt ei jõua ise lükata
 - füüsiliselt ei jõua abistaja lükata
 - kaldteega on lahendatavad mõned astmed
- manuaalratastool: lubatud kalle kuni 5-6%, erandjuhul 8-10%
 - elektriline ratastool/ skooter: lubatud kalle kuni 15%



Kortermaja trepid

trepironija



- ei vaja füüsilist jõudu, aga vajab kindlasti abistajat
- vajab hoiustamiskohta – all/üleväl
- kindlasti eelnevalt proovida
- ei pruugi igale kliendile sobida (nt ei julge kasutada)
- saab kasutada ka kõrgemate korruste puhul
- ei soovita kasutada välitingimustes

platvormtõstuk



- tagab iseseisvuse
- tellimisel arvestada suurust (manuaal- või elektriline ratastool), kandejõudu
- liigub paralleelselt trepiga mööda juhtsiine ülesse
- tuleb arvestada, kas madame peal annab keerama
- kõrgele vedamisel – maksumus!
- **1 (-2) trepiosa lahendus**
- paigaldamine nõuab terve trepikoja nõusolekut

Eluruumisene liikumine

uksed

- lävepakud
- kitsas ukseava – praktikas ca 60 cm (või vähem) – hea lahendus ca 70 cm (puhas ava)

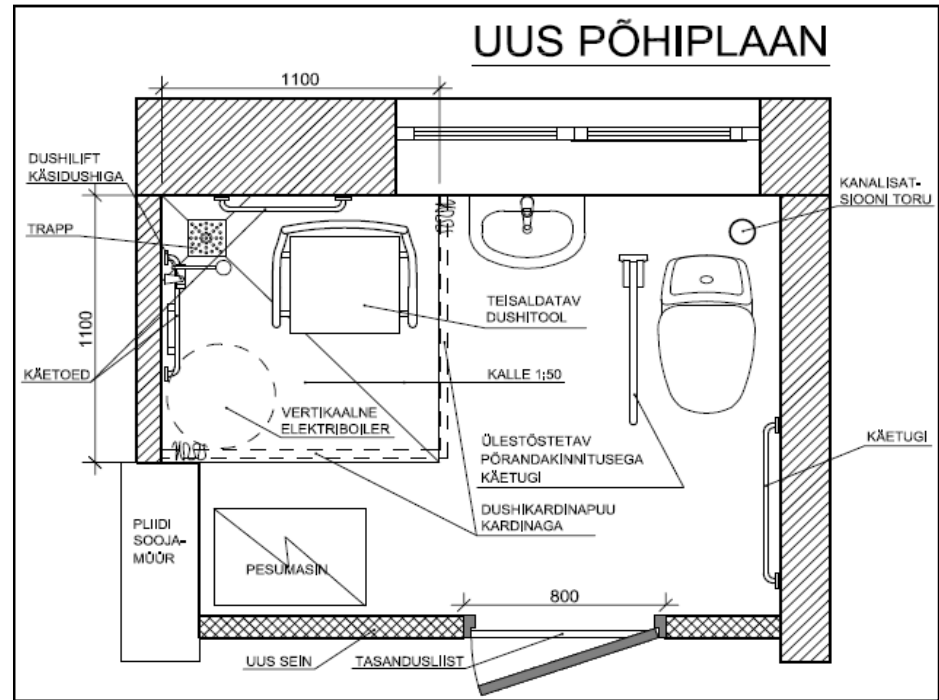
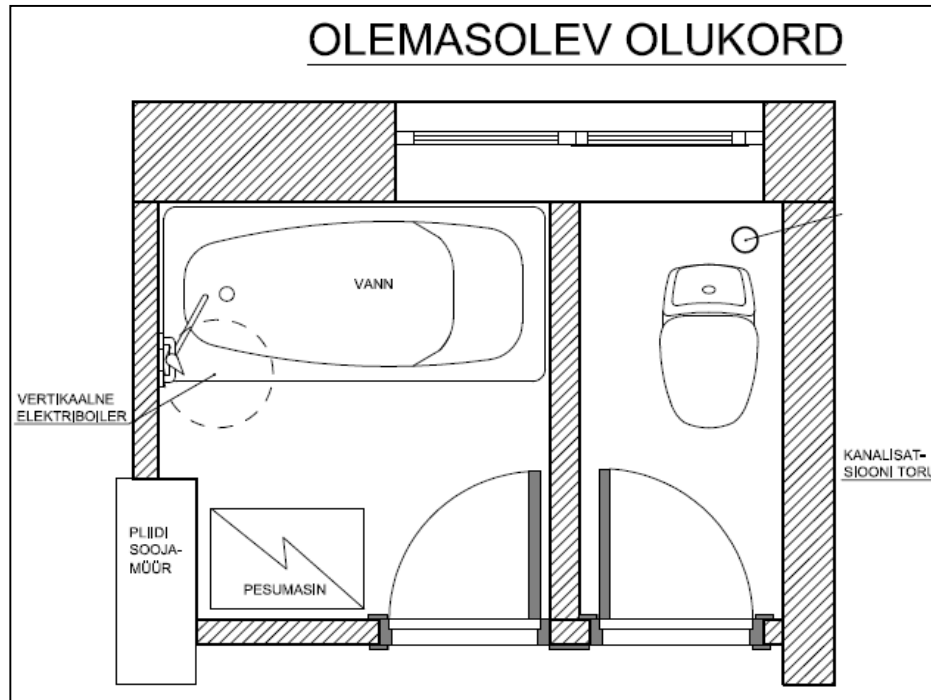
ruumidevaheline liikumine

- mööbli ümberpaigutus
- jälgida, et põrandal oleks rohkem ruumi manööverdamiseks
- mööbel pigem seina äärde
- ukseavad täielikult avatavad (mitte takistatud mööbliga)
- põrandad ühes tasapinnas ilma takistusteta (tasandusliistud)

põhiprobleem: pesemis- ja tualetitoimingud

- pääs vannituppa vs mähkmed?

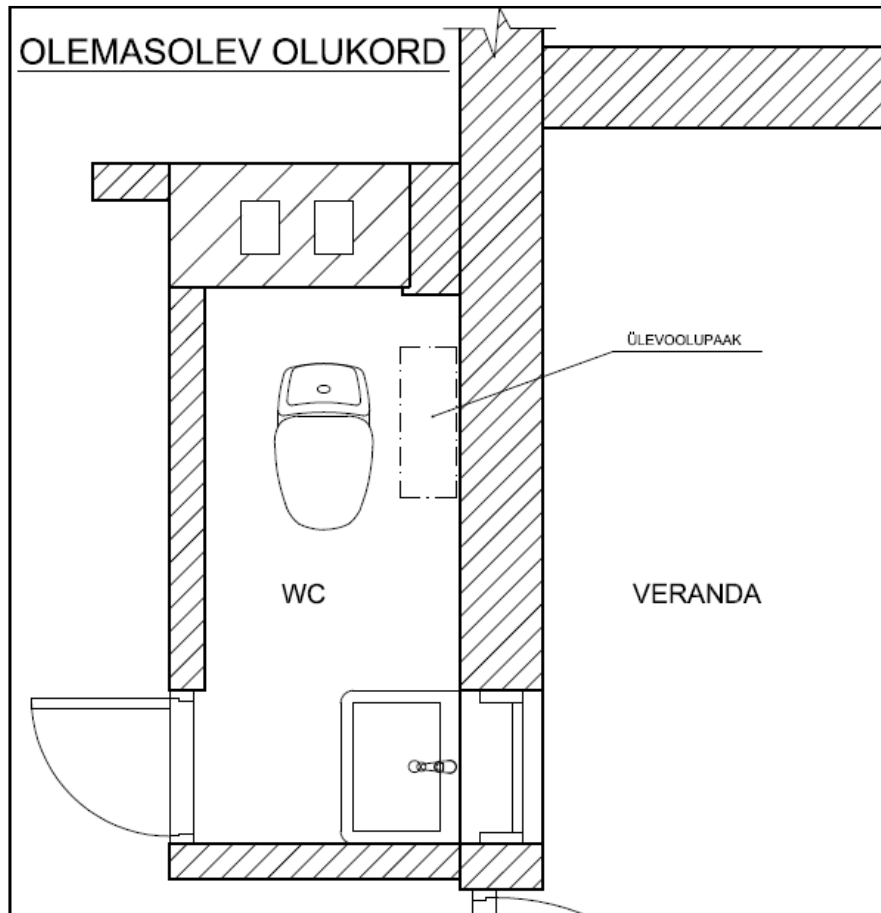
Pesemis- ja tualetitoimingud



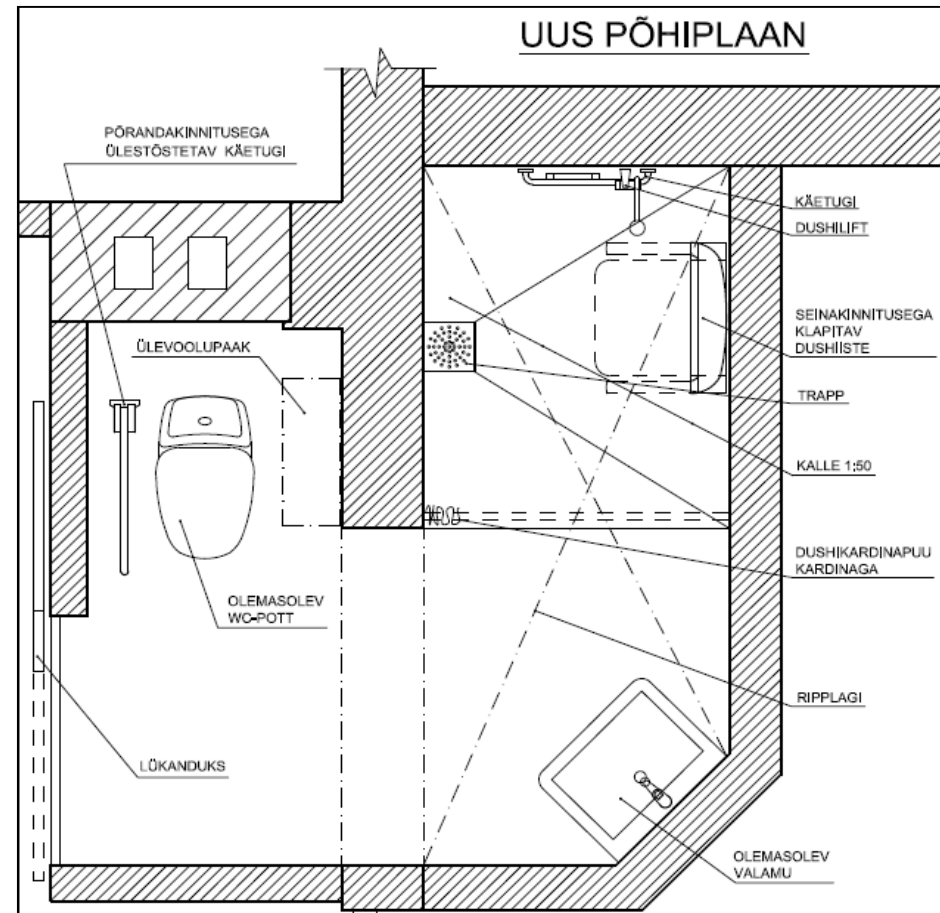
- tüüpkorter
- liikumispuudega klient: süvenev lihaskõrge, kehatüvi ja jalad rohkem haaratud kui käed, vajab toetuspinda

- vann eemaldatud, suurem ukseava, käetoed, najatumiskindel kraanikauss, teisaldatav duššitool
- annab võimaluse toimetulekuks, kui tulevikus võetakse kasutusele ratastool
- põrand peab olema ühes tasapinnas
- abivahendite paigalduskõrgused ja asukohad täpsustada kliendiga

Pesemis- ja tualetitoimingud



- eramaja
- liikumispuudega klient: vähese liikuvusega, peamiselt ratastoolis (igal juhul abistatav)
- saun – keldris, järsk trepp, transportimine võimatu

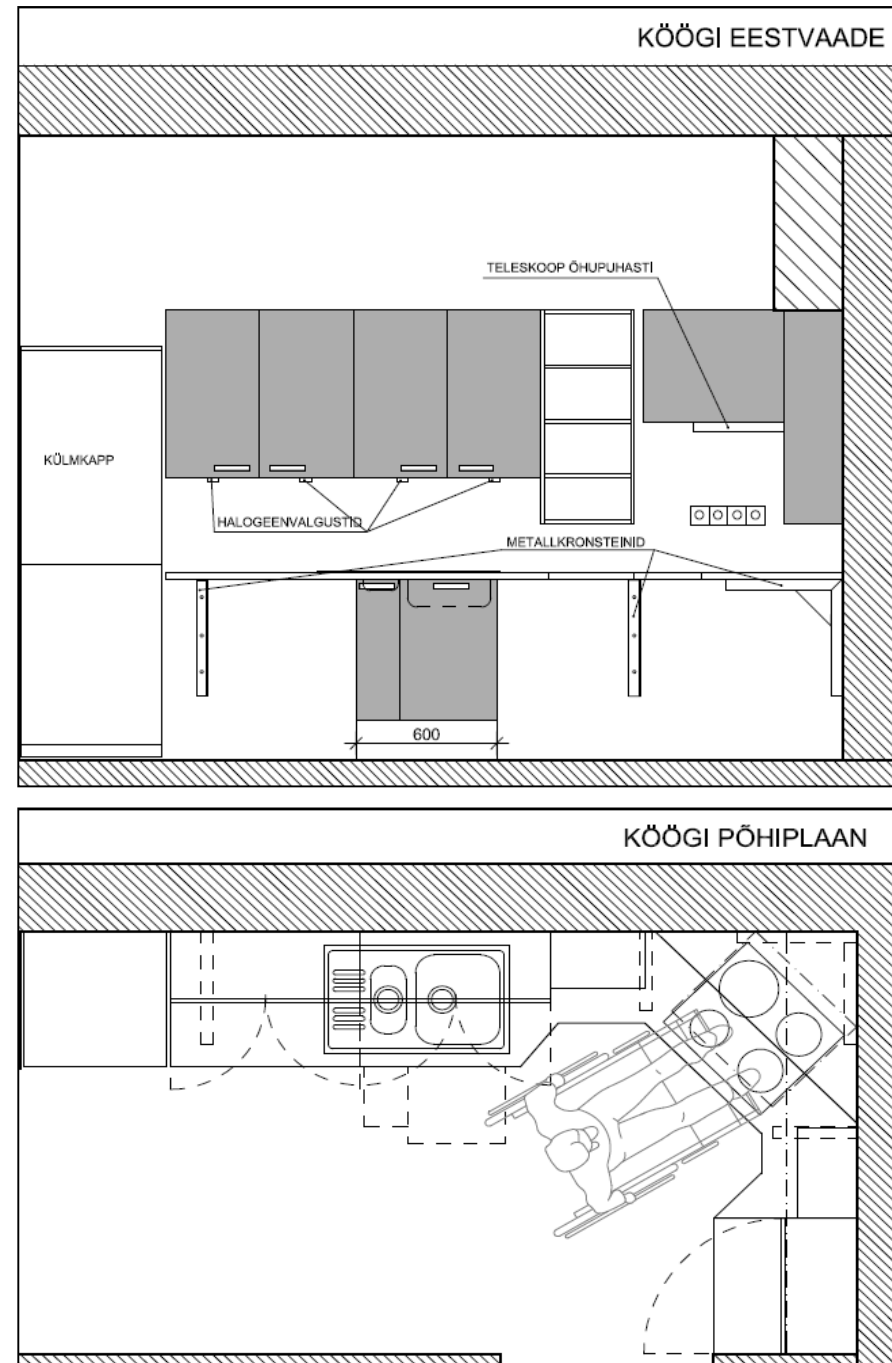


- veranda baasil ehitatud dušširuum
- ratastooliga kasutatav
- klapitav dušitool, käetoed, lükanduks (lihtsam ratastoolist avada, kui käändust)

Köök

ratastooli kasutaja

- võimalikult palju liikumisruumi tööpindade all
- seinakapid on toodud allapoole – seinakapid on suures osas kasutatavad pereliikmete poolt, klient saab kasutada alumisi riiuleid
- külmkapi ja kraanikausi vahelises ruumis saab hästi ligi külmiku sisule ning ulatab seinakapi esimese riiulini
- konteinerid ettepoole avanevad – kraanikausi alune prügikonteiner on kasutatav külje pealt
- pliidiplaat asub nurgas – mõlemal pool on tööpinnad kööginõude liigutamiseks
- ahjule pääseb ligi küljelt olles osaliselt ratastooliga tööpinna all.



Kulu või investering?

kulu mähkmetele

ca 0,70-1 €/ tk
arvestatud 3 tk

kulu päev: ca 2,10-3 €

kulu kuu: ca 63-90 €

kulu aasta: ca 756-1080 €
kulu 5 a: ca 3780-5400 €

kohandus & abivahendid

kodukohanduse maksumus:
ca 2000-3000 €

trepironija: ca 3000-3500 €

tõstuk (1 trepimoodul):
ca 7500 €

tulu tööleasumise korral

Eesti keskmine palk
(2012)
864 €/ kuu

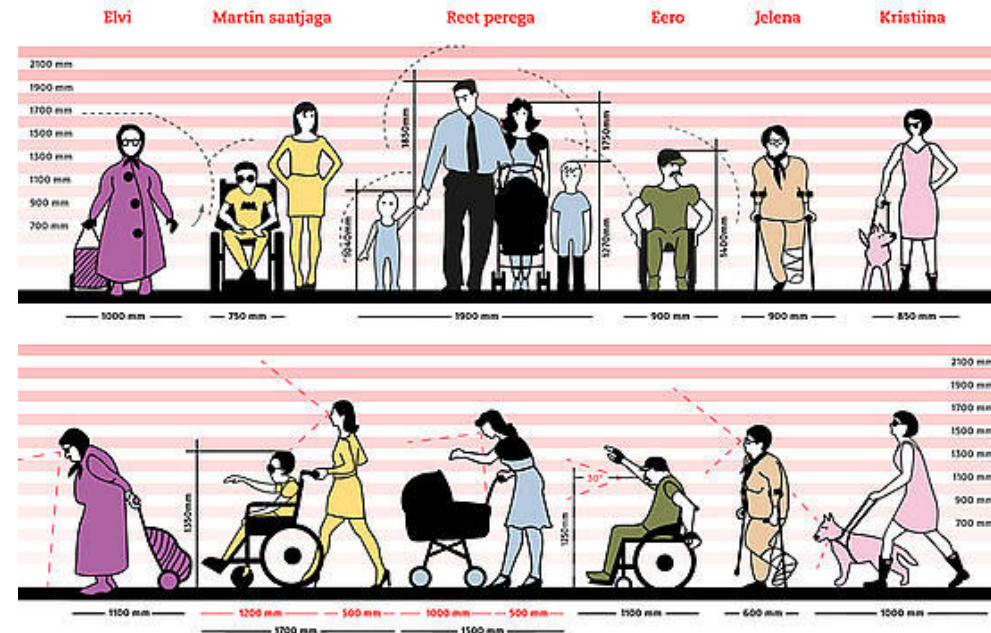
tulumaks 21%: 181 €

sellest KOV: ca 98 €

tulu aasta KOV: ca 1182 €

Juhendmaterjal „Kõiki kaasava elukeskkonna kavandamine ja loomine“

- tellija: Astangu Kutser rehabilitatsiooni keskus
- programmi „Töölesaamist toetavad hoolekandemeetmed 2010-2013“ raames
- koostajad: Eesti Arhitektide Liit, Eesti Disainikeskus, Eesti Kunstiakadeemia
- rahastaja: Euroopa Sotsiaalfond
- eesmärk: tuua välja põhimõtted, kuidas planeerida kõigile ligipääsetav avalik keskkond
- ei lähtu vaid puudega inimestest



Täna tähelepanu eest!

Puudealase Teabe ja Abivahendite keskus

Tel: 687 7274

Tel: 687 7250

ptak@astangu.ee

www.abivahendikeskus.astangu.ee

