



# Haridus – KOVi üks võtmetest

Aimur Liiva

Kiili Vallavalitsus

# Üldist Kiili vallast

- Üks nn „kuldse ringi“ valdadest
- Pindala 100 km<sup>2</sup>
- Ligi 80% elanikest käib Tallinnas tööl, pendelränne
- Põhjaosa linnalise asustusega, lõunaosa maalisega
- Identiteediküsimus endiselt päevakorral
- Geomedia analüüsi alusel elanikkonna heaolu näitaja poolest KOV nr 1 Eestis, kõigi näitajate kokkuvõttes hetkel esikahekümnes ja trend on selgelt tõusev
- Registreeritud kuritegevus madalaim Harjumaal

# Üldist Kiili vallast

- KOV netovõlakoormuse näitaja poolest vabariigis 2. koht (pärast Vändrat) – põhjuseks kooli ja lasteaia ehitamiseks võetud laenud, aga 2013 lõpuks jõuame 100% piiridesse
- Tõenäoliselt esimene KOV Eestis, kus on ÜVK-ga kaetud ka (endised) suvilapiirkonnad – riigi võetud kohustus, millega peavad hakkama saama KOV-id ja kohalikud vee-ettevõtted
- Rahandusministeerium on nõus andma netovõlakoormuse ületanute eriloa ÜVK jaoks laenu võtmiseks, aga laenu ei tohi võtta pangast, vaid peab võtma kõrgema protsendiga KIK-ist
- Kooli- või lasteaiamurede lahendamiseks eriluba ei saa ...

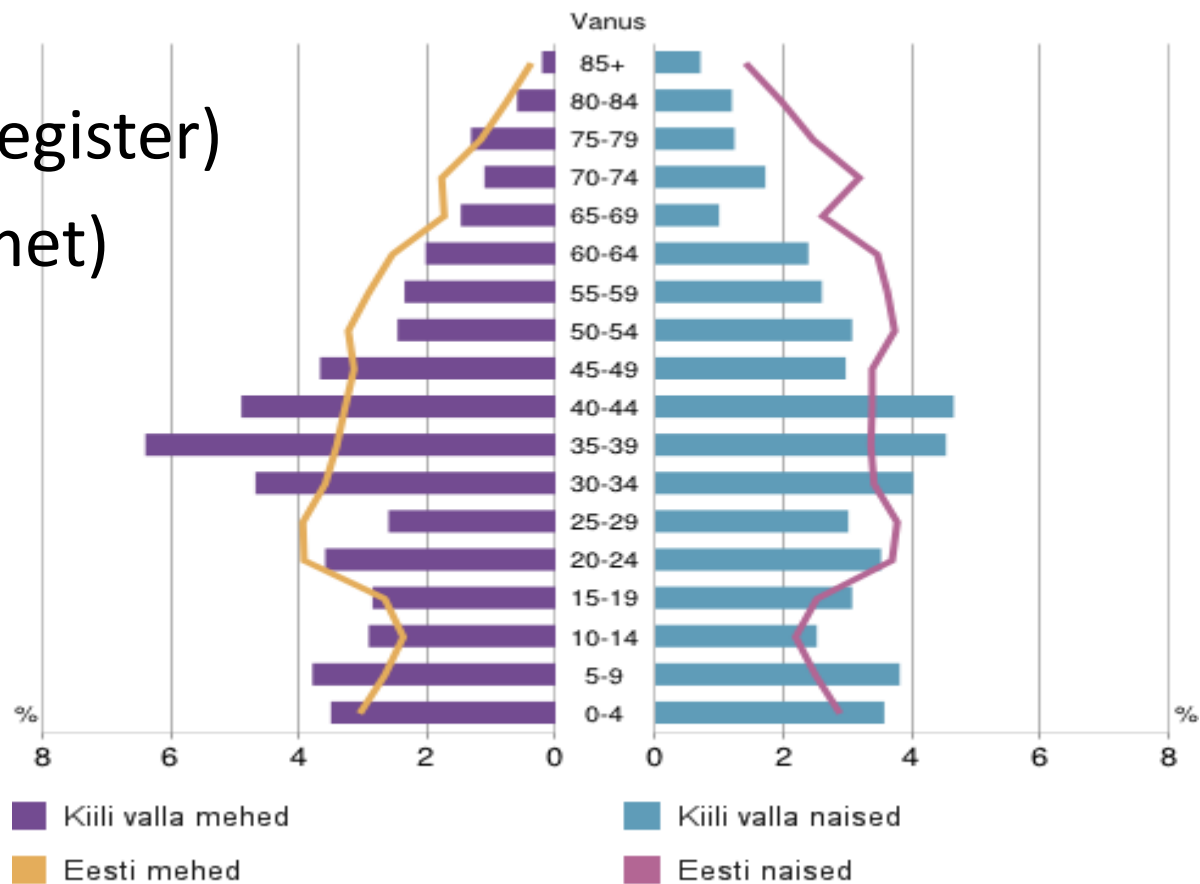
# Elanikud

Kiili valla rahvastikupüramiid, 1. jaanuar 2012

4588 (rahvastikuregister)

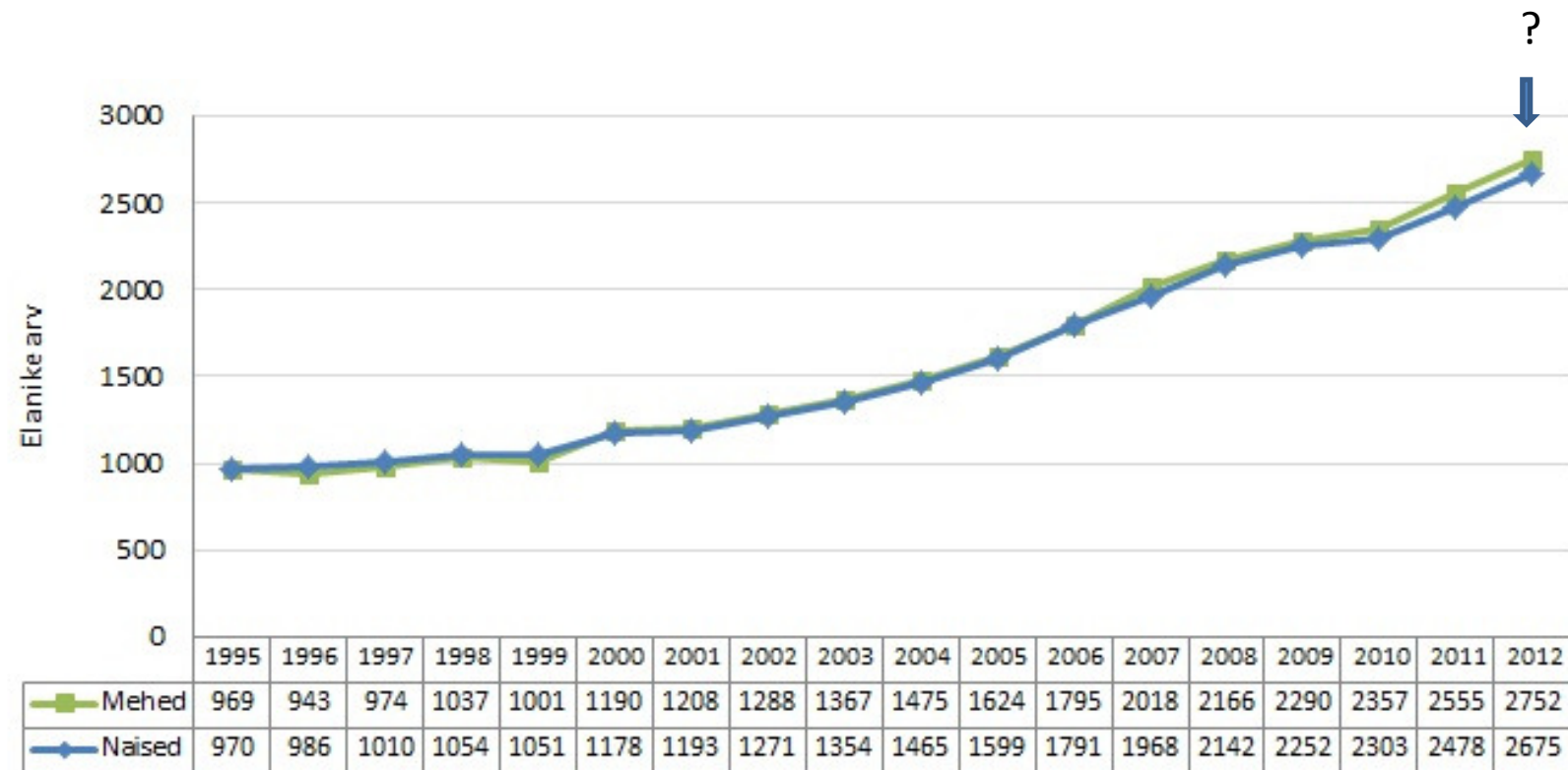
5134 (statistikaamet)

???

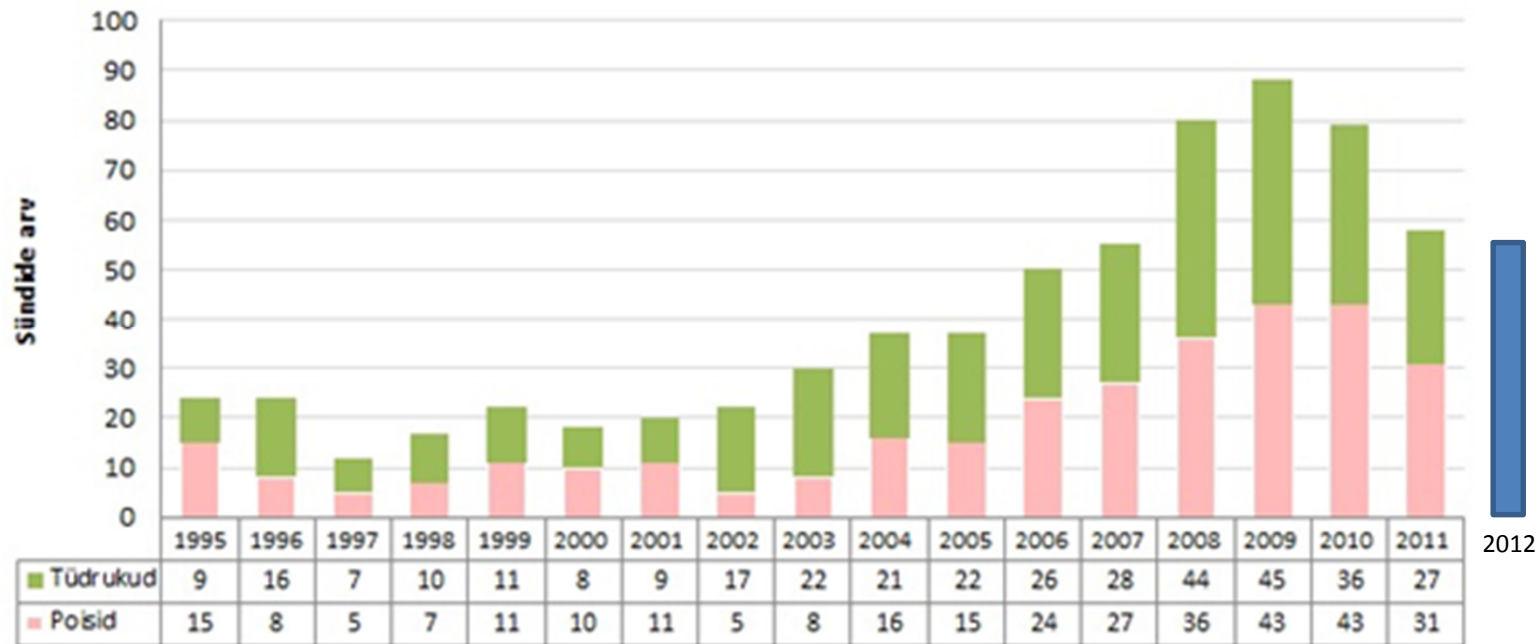


Allikas: Statistikaamet

# Rahvaarvu kasv

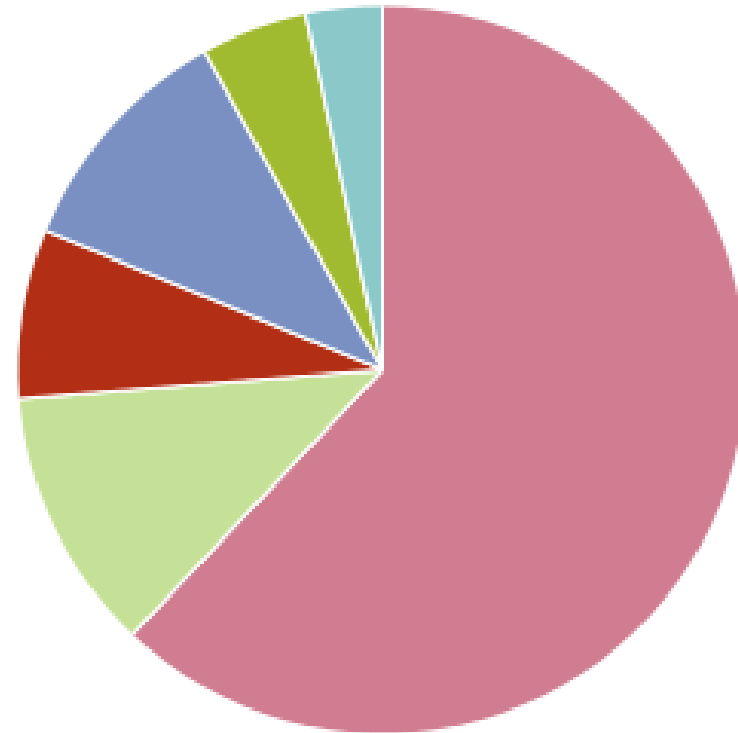


# Sünnid



# Eelarve kulude struktuur

**Kululiigi osatähtsus Kiili valla eelarve kogukuludes, 2011**



Allikas: Statistikaamet

# Lasteaed

- Vald KELS-i ei suuda täita, ca 150 last on järjekorras
- Üks pooleliolev kohtukaasus, läksime 2. astmesse, esimeses kaotasime. Ei taha tegelikult protsessida, aga muud valikut lihtsalt ei ole.
- HTM-i kavandatav KELS-i muudatus lubada lasteaed 1,5-4 asendada lastehoiuga on nullmõjuga – see ei aita mitte kuidagi mitte kedagi (vabu ruume ja raha pole nagunii).



# Lasteaed

- Ainus variant ruumide tekitamiseks oleks hiljuti uudistest läbi käinud ajutine moodullasteaed, vaja oleks seda vähemalt 8-9 rühma jagu, sest ilma kohata on põhiliselt sõimeealised, keda tohib olla max 16 ühes rühmas. Rendihind - ?
- Vajalik õpetajate palgafond lisaks (püsikulu) oleks suurusjärgus 310 000 eurot aastas, mida pole võimalik vallaeelarve sisemiste reservide arvelt leida (üldine vallaeelarve maht on 5,4 miljonit)

# Lasteaed

- Laekuvast tulumaksust sellise rahvastiku struktuuri juures tänaste kohustuste täitmiseks lihtsalt ei piisa. KELS-i nõuded ei ole adekvaatsed demograafilise plahvatuse tingimustes.
- Valikud on karmid - kui oleks lasteaiakohad tagatud, siis poleks kunstide kooli näiteks olemas (huviharidust) ja spordiringe, mis tekitaks samasugust pahameelt.

# Lasteaed

- Vald on tegelikult loonud viimase kolme aastaga juurde 70 lasteaiakohta.
- Kurioosum - 2012. aasta sügisel vaidlesid päästeamet ja tervisekaitse omavahel selle üle, kas vastavatud maja trepikojas tohib olla täiendav trepikäsipuu või mitte.
- Lastevanemate käitumismudel on 180 kraadi erinev vastavalt sellele, kas koht on või ei ole.
- Suur poleemika on olnud seoses osajaliste kohtade loomisega, millest tänaseks on loobutud.

# Lasteaed

- Lasteaia kohatasu on 14% alampalgast, alates teisest lapsest kehtib 50% soodustus.
- Lasteaiaõpetaja palk on 700 eurot alates 2013.
- Abiõpetaja palk 486 eurot.
- Tugiteenuseid (logopeed jne) ei kavatse vald vähendada ega likvideerida.
- Parajaks kiviks kaelas on bassein, aga sellel teemal on saavutatud kodurahu.

# Kool

- Valla ainus kool on Kiili Gümnaasium
- Esimeses klassis on sada õpilast
- 12. klassis on kümme õpilast (gümnaasiumiosas kokku 50)
- 99% vanematest paneb lapse Kiili kooli esimesse klassi
- Õpilaste arv suureneb ca 10% aastas (50-60 õpilase võrra) – reservfondi kadumise teema!
- 1/3 gümnaasiumiealistest õpib Kiili Gümnaasiumis ja 2/3 Tallinnas

# Kool



Kohalik omavalitsus



Töäjõu kulu  
õpilase kohta



Kasv  
2012



Õpilasi  
eelmisel  
õppeaastal



Õpilasi  
praegu

## TIPP-10

1. Kiili	<b>1087,6</b>	6,3%	496	547
2. Elva linn	<b>1094,6</b>	10,5%	899	831
3. Kohila	<b>1104,3</b>	9,7%	724	725
4. Rae	<b>1106</b>	7,5%	1373	1493
5. Ülenurme	<b>1107,6</b>	9,6%	654	697
6. Rapla	<b>1118</b>	9,5%	1529	1499
7. Kuressaare linn	<b>1119,8</b>	12,1%	2235	2164
8. Harku	<b>1124,4</b>	8,1%	1033	1133
9. Viimsi	<b>1144,3</b>	12,4%	1702	1797
10. Saue linn	<b>1154,4</b>	12,6%	781	812
11. Keila linn	<b>1159</b>	12,5%	1507	1546
12. Paide linn	<b>1164,5</b>	12,6%	1324	1284
13. Saku	<b>1165,4</b>	8,3%	1064	1066
14. Viljandi linn	<b>1169,4</b>	8,7%	2738	2093
15. Jõgeva linn	<b>1172,9</b>	13,0%	1163	1104
16. Rakvere linn	<b>1179,8</b>	11,2%	2186	2089
17. Nõo	<b>1184,2</b>	11,0%	397	387



Kohalik omavalitsus



Töäjõu kulu  
õpilase kohta

56. Tähtvere	<b>1370</b>
57. Saarde	<b>1377,7</b>
58. Otepää	<b>1380</b>
59. Põlva	<b>1385,7</b>
60. Käina	<b>1390,8</b>
61. Kadrina	<b>1395,8</b>
62. Tapa	<b>1399,5</b>
63. Leisi	<b>1403,5</b>
64. Rõuge	<b>1418,2</b>
65. Koeru	<b>1427,2</b>
66. Abja	<b>1428,8</b>
67. Luunja	<b>1433,7</b>
68. Vastseliina	<b>1434,4</b>
69. Raasiku	<b>1437,1</b>
70. Võnnu	<b>1441,5</b>
71. Orissaare	<b>1443,8</b>
72. Väike-Maarja	<b>1449,4</b>
73. Tarvastu	<b>1456,4</b>
74. Rõngu	<b>1459,1</b>

# Kool

- Riigi poolt antav haridustoetus on vabariigis kõige pisem, kui arvestada summat ühe õpilase kohta.
- HTM-i poolt välja käidud õpetaja normkoormuse keskmine palk 915 eurot on Kiili valla jaoks utopia, mitte kuidagi ei tule üle 820 euro (koos klassijuhatajatasuga).
- Oleme mingil põhjusel alarahastatud ja see pole vaid karistamine väikese gümnaasiumiosa eest.
- Põhikooli ja gümnaasiumi palgarahade lahku löömine on selgelt probleem.

# Kool

- Gümnaasiumiosa pidamine on täna ja ka veel lähema 3-4 aasta jooksul nii rahaliselt kui ka sisuliselt problemaatiline.
- Keeruliseks teeb olukorra aga see, et altpoolt tulev põhikooli aastakäikude õpilaste arv on väga suur.
- Ehkki ratsionaalseid argumente gümnaasiumiosa pidamiseks napib, on emotsionaalseid selle eest piiramatus koguses.
- Samal ajal on neljandad klassid juba teises vahetuses, 2013 sügiseks valmib nelja klassiruumi jagu algklasside tiiva juurdeehitust.
- NB! Seda olukorras, kus vald laenu ei saa võtta.



# Kool

- PGS nõuab jätkuvalt kolme õppesuunda gümnaasiumis, mis on praeguse g. õpilaste arvu juures saavutatav ainult paberil ja trikitamisega.
- Oleme läbi käinud ka nn jock skeeme, rääkinud läbi naabervaldadega, et säilitada gümnaasiumiklassid Kiilis de facto, aga võib-olla mitte de iure.
- Kõige suurem vastuseis gümnaasiumiosa kaotamisele on õpetajate hulgas.
- Teema on poliitiliselt tundlik ja terve mõistusega on seal kahjuks väga vähe pistmist.
- Tallinn oma gümnaasiumivõimaluste ja kordades suuremate valikutega on kiviga visata ja vald kompenseerib õpilastele kuukaardi maksumust, buss käib iga tunni aja tagant jne.

# Huviharidus

- Kiili Kunstide Kool, kus õpib ca 230 last. Pillierialade valik on mitmekesine, oma vanamuusikaansambel jms.
- KKK õpetajate palk on 700 eurot täiskoormuse puhul.
- Vald toetab kohalikke spordiklubisid, kes tegelevad õpilastega ja kooli kaudu on pakkumisel ka tasuta sporditrenne.
- Nn spordi pearaha õpilastele Kiili vallas ei ole.
- Osa lapsi tegeleb muusika- ja kunstialase huviharidusega ka Tallinnas ja vald maksab selle eest, aga nende õpilaste hulk on suhteliselt väike.
- Suusatundidega ei ole probleeme, suusad saab alla panna sisuliselt kooli ukse ees ja enamikul on need ka olemas.

# Üldist

- Riigi tasandil tuleks teadvustada, et esinevad olulised regionaalsed erinevused, sh on KOV-e kus õpilaste arv märkimisväärselt suureneb lähiaastatel. Rahastamismudel peaks sellega arvestama.
- Riik peaks võtma vastutuse ja kehtestama konkreetse numbri (nt 50 või 75 või 100 vms), millisest õpilaste arvust alates on gümnaasiumiosa olemasolu aktsepteeritav, mitte üritama kolme õppesuuna ja muude kaudsete vahenditega KOV-e ja koole lämmatada.
- Lasteaiakohtade loomiseks vajavad demograafilise plahvatuse läbinud vallad konkreetset rahalist tuge, mitte mõttetut kosmeetilist asendustegevust seaduste kallal.

# Paar regionaalpoliitilist mõttetera

- Lasteaiakoha puudumine Kiilis või Sakus ei pane mitte kedagi kolima Kullamaale või Vigalasse. Kui juba seetõttu kolimiseks läheb, siis kolitakse ära pigem Soome, Norrassa või Inglismaale.
- Kergliiklustee ja jalakäijate tunneli ehitamine Kirblasse ei too sinna reaalselt juurde ühtegi uut elanikku, küll aga võib mõni koolilaps jääda auto alla Luigel või Pääskülas, kui ta üritab katkematus hommikusel autodevoolus üle tee bussipeatusesse saada.

Täna tähelepanu eest!

[aimur.liiva@kiilivald.ee](mailto:aimur.liiva@kiilivald.ee)